

III. Matilda

Ez a leírás Zhaya/Zhaya Designs tulajdona. Eladni, cserélni, megjelentetni, sokszorosítani (beleértve a más nyelvekre való fordításokat is) tilos. Természetesen a leírást, képeket és fotókat sem adhatod ki sajátodként. Az elkészült figura eladása Interneten és a piacokon a tervező - Zhaya / Zhaya Designs - nevének megjelölésével megengedett, de nem tömeggyártásban :o)

FIGYELEM: Kérlek, vedd figyelembe, hogy a leírásomat csak a www.zhaya.de/ www.zhaya.eu oldalakon osztom meg. Ha ezt az INGYENES leírást máshonnan töltötted le, töröld ki azonnal – léteznek ugyanis weboldalak, ahol névtelen hekkerek pdf-fájlokat vírusokkal töltenek fel, melyek lehetővé teszik, hogy hozzáférjenek a számítógépedhez, személyes vagy pénzügyi adataidhoz.

Hozzávalók:

A megadott fonallal a figura kb. 20 cm lesz.

- Fonal, pl.: Schachenmayr Catania/Scheepjes Catona (125m/50g) - nálam 395, 394, 403 színnel, és egy kis fehér
- megfelelő méretű horgolótű (nálam 2,0 mm)
- tömőanyag, egy kis dekorgumi, 2 gomb (15 mm)
- megfelelő méretű szem (nálam: 10 mm)

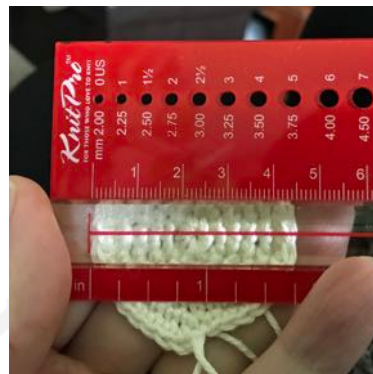
Rövidítések:

rp = rövidpálca

nyújtott rp = nyújtott rövidpálca

lsz = láncszem

hp = hamispálca, kúszószem



Az általam használt fonal és tűméret természetesen csak példa/kiindulópont. Ha a megadottól eltérő fonalat használsz, a figura kisebb, vagy nagyobb lesz. Az, hogy milyen fonalat használsz, természetesen a te döntésed. A tűméretet mindig a használt fonalhoz és a saját horgolási módodhoz igazítsd. Amigurumi horgolásánál jelentősen kisebb tűméretet válassz, mint ami a fonal címkéjén szerepel, így a tömésnél nem keletkeznek lyukak. Szempróbámnál a 2 mm-es tűmérettel 6 horgolt körnél az átmérőm 4,5 cm lett.

Ha nincs másképp megadva – spirálban horgolunk.

Spirálban horgolásnál a (lehető legkevésbé feltűnő) színváltáshoz, a fogyasztáshoz és szaporításhoz ajánlom a www.zhaya.de/ / www.zhaya.eu oldalon a „Tipps, Tricks und Tutorials” (tippek, trükkök, útmutatók) átnézését.

Test:

zöld

1. Varázsgyűrűbe 6 rp (6)
2. minden rp-t megduplázunk (12)
3. minden 2. rp-t megduplázunk (18)
4. minden 3. rp-t megduplázunk (24)
5. minden 4. rp-t megduplázunk (30)
- 6.-8. (3 kör) rp minden szembe (30)
9. minden 9. és 10. szemet összehorgoljuk (27)
10. rp minden szembe (27)
11. minden 8. és 9. szemet összehorgoljuk (24)
12. rp minden szembe (24)
13. minden 7. és 8. szemet összehorgoljuk (21)
14. rp minden szembe (21)
15. minden 6. és 7. szemet összehorgoljuk (18)

Fejezzük be, rögzítsük a szálát és rejtjük el a

belsejébe, tömjük ki. Horgoljuk meg az 1-15. kört még egyszer, de ezúttal ne fejezzük be, csak tömjük ki.

16. 6 lsz, 1 rp a másik láb első szemébe, 17 rp a láb körül, 6 rp a láncsoron át, 18 rp a láb körül, 3 rp a láncsorba

Itt jelöljük a sor kezdetét, a sor kezdete a hátuljának a közepén lesz. A test és később a fej is a megadott helyen ki lesz tömve.

17. 3 rp a láncsoron át, 9 rp, 1 rp-t megduplázunk, 10 rp, 2 rp-t megduplázunk, 11 rp, 1 rp-t megduplázunk, 10 rp, 1 rp-t megduplázunk (53)

18. 1 rp-t megduplázunk, 52 rp (54)

- 19.-33. (15 kör) rp minden szembe (54)

A következő kör előtt a sor kezdetét ismét tegyük középre, ehhez nekem további rp-ra volt szükség, de ez lehet több vagy kevesebb.

34. 9 rp, 6x minden 5. és 6. szemet összehorgoljuk, 9 rp (48)

35. rp minden szembe (48)

36. minden 15. és 16. szemet összehorgoljuk (45)

37. minden 14. és 15. szemet összehorgoljuk (42)

38. minden 13. és 14. szemet összehorgoljuk (39)

39. minden 12. és 13. szemet összehorgoljuk (36)

40. minden 11. és 12. szemet összehorgoljuk (33)

41. minden 10. és 11. szemet összehorgoljuk (30)

42. minden 4. és 5. szemet összehorgoljuk (24)

43. minden 7. és 8. szemet összehorgoljuk (21)

44. minden 2. és 3. szemet összehorgoljuk (14)

A hamispálcákat a következő sorban ne húzzuk túl szorosra, mert az azt követő sorban bele fogunk ölteni.

45. 1hp az előző kör minden szemébe (14)

46. *(csak első szálba öltve):* minden 2. szembe 2 rp-t horgolunk (21)

47. minden 3. rp-t megduplázunk (28)

48. minden 4. rp-t megduplázunk (35)

49. minden 5. rp-t megduplázunk (42)

50. minden 6. rp-t megduplázunk (49)

51. minden 7. rp-t megduplázunk (56)

52. minden 8. rp-t megduplázunk (63)

- 53.-61. (9 kör) rp minden szembe (63)

62. minden 8. és 9. szemet összehorgoljuk (56)



63. rp minden szembe (56)

Biztonsági szem használatánál helyezzük be az 57. és 58. sorok közé, egymástól kb. 14 szem távolságban. Legjobb akkor behelyezni, amikor tömjük a fejet, jelöljük be a helyét, távolítsuk el a tömőanyagot annyira, hogy be tudjuk helyezni a szemeket.

64. minden 7. és 8. szemet összehorgoljuk (49)

65. minden 6. és 7. szemet összehorgoljuk (42)

66. minden 5. és 6. szemet összehorgoljuk (35)

67. minden 4. és 5. szemet összehorgoljuk (28)

68. minden 3. és 4. szemet összehorgoljuk (21)

69. minden 2. és 3. szemet összehorgoljuk (14)

70. két szemenként összehorgoljuk (7)

Fejezzük be, zárjuk le, varrjuk el láthatatlanul a szálát.

A szemeket, ha még nem történt volna meg, az alábbi módszer szerint helyezzük be: jelöljük meg gombostűvel a szemek helyét, majd egy erős cérnával és megfelelően hosszú tűvel szúrjunk be a jelölésnél, és vezessük ki a másik jelölésnél. Egy szemmel arrébb ismét szúrjunk be és vezessük ki az első beszúrási helynél, de itt is egy szemmel odébb. Az egész lépéssort még egyszer ismételjük meg, és olyan erősen húzzuk meg a cérnát, hogy egy kis szemgödör keletkezzen. Most fűzzük fel az első szemet, szúrjunk be ismét a jelölésnél, vezessük ki a másik jelölésnél, fűzzük fel a másik szemet, szúrjunk vissza a másik oldalra, húzzuk meg erősen a szálát, amíg a szem feszesen nem áll, minimum háromszor kössük el, és rejtjük el a szálát belül. A szemgödörbe természetesen horgolt szemet is varrhatunk, ehhez egyszerűen varázsgyűrűbe horgolunk 6 rp-t, fejezzük be, zárjuk le. A szemeket az előkészített helyekre varrjuk fel, hímezzünk bele egy kis fénypontot is. Aki szeretné, fehér cérnával közvetlenül a szem mentére tehet szemfehérjét, és hogy ne csússzon el, egy csepp barkács- vagy textilragasztóval rögzítheti is.

Karok (2x):

zöld

1. Varázsgyűrűbe 6 rp (6)

2. minden rp-t megduplázunk (12)

3. minden 2. rp-t megduplázunk (18)

4. minden 3. rp-t megduplázunk (24)

5.-7. (3 kör) rp minden szembe (24)

8. minden 7. és 8. szemet összehorgoljuk (21)

9.-11. (3 kör) rp minden szembe (21)

12. minden 6. és 7. szemet összehorgoljuk (18)

13.-15. (3 kör) rp minden szembe (18)

16. minden 5. és 6. szemet összehorgoljuk (15)

17.-19. (3 kör) rp minden szembe (15)

20. minden 4. és 5. szemet összehorgoljuk (12)

Ne tömjük ki túl erősen a karokat, az utolsó sort kilapítva hajtsuk össze és horgoljuk össze rp-val. Fejezzük be, hagyjuk hosszan a fonalat a varráshoz. A karokat balra és jobbra közvetlenül a fej alá varrjuk fel a testre.



Aki szeretné, kontrasztszínnel kihímezheti a kezén és lábán a körmöket is. A lábakon egyenként 2 öltést hímeztem, köztük két szem helyet hagyva, a kezeken egy öltést hímeztem és egy helyet hagytam.



Teknő 1. rész - Páncéllemezek (7 darab):

lila

A páncéllemezeknél a szaporítást nem helyezzük máshova, mert nem kört, hanem hatszöget szeretnénk kapni. Ha mindig ugyanazon a helyen szaporítunk, automatikusan hatszög fog kialakulni.

1. Varázsgyűrűbe 6 rp (6)
2. minden rp-t megduplázunk (12)
3. minden 2. rp-t megduplázunk (18)
4. minden 3. rp-t megduplázunk (24)
5. minden 4. rp-t megduplázunk (30)
6. minden 5. rp-t megduplázunk (36)

Színváltás sárgára

7. minden 6. rp-t megduplázunk (42)
8. rp minden szembe (42)

Fejezzük be, rögzítsük a szálát (elvarrni nem szükséges, később majd a belsejébe rejtjük).

Most összevarrjuk az egyes darabokat, egy rész kerül középre, a hat másik a középső hatszög egy-egy oldalára. Ez lesz az első lépés. A varráshoz lila színt használtam, a páncéllemezek fő színét. Először fektess egymásra két lemezt, színével kifelé fordítva. Tűvel a hátsó lemeztől belülről kifelé szúrjunk a két első szemén át, majd a szálát vezessük felfelé mindkét részen át, és előlről mindkét lemez mindkét hurkán át szúrjunk vissza, ismételjük ezt meg még kétszer. Végül az első találkozási pontnál csak a felső lemez mindkét hurkán keresztül szúrjuk be a tűt. Kezdd újra a következő találkozási pontnál a hátsó rész következő hurkánál. Ez talán bonyolultan hangzik, de varrás közben minden magától értetődő lesz. Természetesen a lemezeket úgy varrod össze, ahogy szeretnéd, de ezen a módon a kezdő és a végződő szál belül marad.



Így a középső lemez körül levő 6 lemezt ezzel a 7 „összekötő öltéssel” rögzítettük.



Végül még az egyes páncéllemezek nyitott oldalait hasonló módon lezárjuk, de itt a 7 hurok helyett 10 hurokkal kötjük össze. Minden kezdő- és záró szálát jól rögzítsük, de nem kell elvarrni, mert belül elrejtethetőek. A hátsó páncél most így néz ki, mint a fotón:



Most következik a háton levő páncéljának a második része. Minden páncéllemezen 15 szabad szem kell, hogy legyen, azaz összesen 90 szabadon álló hurkunk van.

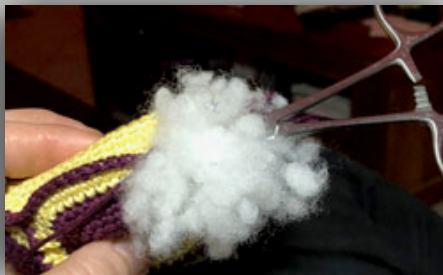
Hátsó páncél – 2. rész

sárga

1. Varázsgyűrűbe 6 rp (6)
2. minden rp-t megduplázunk (12)
3. minden 2. rp-t megduplázunk (18)
4. minden 3. rp-t megduplázunk (24)
5. minden 4. rp-t megduplázunk (30)
6. minden 5. rp-t megduplázunk (36)
7. minden 6. rp-t megduplázunk (42)
8. minden 7. rp-t megduplázunk (48)
9. minden 8. rp-t megduplázunk (54)
10. minden 9. rp-t megduplázunk (60)
11. minden 10. rp-t megduplázunk (66)
12. minden 11. rp-t megduplázunk (72)
- 13.-17. (5 kör) rp minden szembe (72)
18. minden 12. rp-t megduplázunk (78)
19. minden 13. rp-t megduplázunk (84)
20. minden 14. rp-t megduplázunk (90)

Fejezzük be, vágjuk el a szálát, rögzítsük.

Tömjük ki némi vattával a hátsó páncéljának első részét, helyezzük rá a második részt és rögzítsük gombostűvel. A következő záró lépéseknél mindig tömjük kicsit utána, de csak olyan puhára tömjük, hogy a közepén a test számára maradjon egy bemélyedés. Csak annyira tömjük, hogy a páncél finoman kifelé domboruljon. Lilával az egyik lemezbe beleöltünk, a hátsó páncél mindkét felén kívülről befelé szúrunk. Zárt körökben horgolunk, azaz minden kör láncszemmel kezdődik és hamispálcával az első rp-ba öltve záródik.



1. 1 rp-t megduplázunk, 13 rp, 1 rp-t megduplázunk < — ezt megismétljük minden lemeznél, tehát hatszor (102)

2.-3. (2 kör) rp minden szembe (102)

A következő körben hosszított rövidpálcákkal horgolunk. Itt nem a megszokott módon a két hurok alá szúrunk, hanem a hurok lábához, ebben a speciális esetben pedig két körrel lejjebb (lásd a következő fotókat).

4. 102 hosszított rp



Haspáncél 1. rész:

sárga

Sorokban horgoljuk, minden sor láncszemmel kezdődik és a sor végén megfordítjuk a munkát. A lemez szélességét esetleg igazítani kell, attól függően, milyen széles a teknős és/vagy hogyan tömtük ki a hátán levő páncélt. A haspáncél épp, hogy az egyik oldaltól a másikig ér csak (utolsó sárga sor a lila széle előtt). Egyszerűen csak több vagy kevesebb láncszemet kell horgolni.

1. 33 lsz, 32 rp a tűtől számított második szemtől (32)

2. 1 rp-t megduplázunk, 30 rp, 1 rp-t megduplázunk (34)

3. -17. (15 sor) rp minden szembe (34)

18. 1 rp-t kihagyunk, 31rp, 1 rp-t kihagyunk, 1 rp (32)

Fejezzük be, rögzítsük a fonalat (itt sem kell elvarrni, később belülré elrejthetjük vagy behorgolhatjuk).

Haspáncél 2. rész:

sárga

Sorokban horgoljuk, minden sor láncszemmel kezdődik és a sor végén megfordítjuk a darabot. Ha az első rész szélességét testre szabta, itt 2 láncszemmel többet horgolj, mint az első résznél

1. 35 lsz, 34 rp a tűtől számított 2. szemtől (34)

2. 1 rp-t megduplázunk, 32 rp, 1 rp-t megduplázunk (36)

3. -17. (15 sor) rp minden szembe (36)

18. 1 rp-t átugrunk, 33 rp, 1 rp-t átugrunk, 1 rp (34)

Itt nem vágjuk el a fonalat, csak félretesszük.

Most vágjuk méretre a dekorgumit, ez a rész a haspáncél első részénél legyen kicsit kisebb. Túl kicsire azért ne vágjuk, mielőtt végleg behorgoljuk, még lehet rajta javítani. A dekorguminak nem kell feltétlenül sárgának lennie, ez később nem fog látszani, hiszen a hason levő páncélt, mint az amigurumit szorosra horgoltuk.



Félretehetjük a dekorgumit, most összehorgoljuk a két darabot. A keletkező szálvégeket belülré elrejthetjük.



Az aktuális (nagyobb) darab első szemébe és a másik rész első szemébe szúrjuk a tűt és horgolunk egy rp-t. Majd szúrunk a második szembe az első és még egyszer a hátsó darab első szemébe. A maradék szemet az utolsó előtti szemig összehorgoljuk. Az első rész utolsó szemét még egyszer a hátsó rész utolsó szemébe öltjük. Ilyen módon kompenzáltuk a hátsó rész többletszemeit.

Most az oldalán fogunk horgolni, de nem a megszokott módon, az utolsó szembe nem horgolunk 3 szemet, mert az lekerekített véget adna. A soron végig egy rp-t horgolunk, és a sarokba is egy rp kerül.

Mielőtt lezárnánk az alsó részt, helyezzük be a dekorgumit. Ha túl nagy, vágjunk belőle. Az alsó részt ugyanúgy horgoljuk, mint a felső részt, és a második oldalra is jön egy sor rp. Végén egy hp-t



öltünk az első szembe, befejezzük és láthatatlanul elvarrjuk a szálát.



A két különböző nagyságú darab összehorgolásával egy kis görbületet adtunk a páncélnak.

Gomblyuk sávja:

sárga

Sorokban horgoljuk, minden sor láncszemmel kezdődik és a sor végén megfordítjuk a darabot.

1. 17 lsz, 16rp egyenesen a láncsoron át a tűtől nézve a 2. szemtől (16)

2. rp minden szembe (16)

A következő sornál nézd meg, milyen nagyok a gombjaid. Helyezd a gombokat egyszerűen az utolsó sorra és számoljuk meg, hogy a gomb legszélesebb részét hány szem fedí el. Ez lesz az a szám, ahány szemet a következő sorban átugrunk, és helyette láncszemeket horgolunk. Középen a megmaradt szemeket egyszerűen lehorgolod. Ha a gombjaid túl picit, helyezz el 3 gombot rajta, de akkor 3 gomblyukat kell horgolnod. Ezeket egyenletesen helyezd el. Az én gombjaim átmérője kb. 15 mm.

3. 2 rp, 4 rp-t átugrunk, 4 lsz, 4 rp, 4 rp-t átugrunk, 4 lsz, 2 rp (16)

4. 2 rp, 4-5 rp a láncsorba, 4rp, 4-5 rp a láncsorba, 2 rp

A szebb végződésért a 3 oldalt horgoljuk körbe rp-vel, ez alkalommal a sarkokba horgoljunk 3 rp-t.

Fejezzük be, hagyjuk hosszan a varráshoz a szálát.

A szál végét vezessük az oldalán levő hurkon át az alsó rész sarkához, vagy el is lehet varrni és később egy új szállal odavarni.



Így néz ki a haspáncél mind a két darabja. Ezeket hozzávarrjuk a hátpáncélhoz, mégpedig a lila szél előtti sárga sorhoz. Fontos a hátpáncél iránya. A fej később a két lemez közé kerül, az öblösödés alulra és felülre mutat. A haspáncélt tehát a páncéllemez elé jobbra vagy balra varrjuk (lásd a következő képet).



A szemközti oldalra felvarrjuk a gomblyukas darabot, ehhez újra a lila sor előtti sárga sort használjuk. A gomblyukak kerüljenek középre.



Jelöljük meg a gombok helyét, ehhez lapítsuk ki a páncélt. A gombokat varrjuk a megadott helyre.

Most már beköltözhet III. Matilda :o)



Aki szeretné, a szemgödrökhöz hasonló módon kialakíthatja a teknős hátsóját. Ehhez a beszúrási pontunk a lábak között lesz, és körülbelül a háta közepén vezessük ki a tűt. Én még egy kis köldököt is belevarrtam, de ez megoldható a popsijához használt fonal behúzásával is.

